

第71期 営業の中間ご報告

自 2019年4月1日 至 2019年9月30日

◎新晃工業株式会社

証券コード 6458

● 株主の皆様へ



代表取締役社長

武田 昇三

株主の皆様には、平素より格別のご支援ならびにご高配を賜わり厚くお礼申し上げます。

さて、当社第71期中間期（2019年4月1日から2019年9月30日まで）の営業の概況についてご報告申し上げます。

当第2四半期連結累計期間におけるわが国経済は、設備投資は機械投資に弱さが見られるものの、高い水準で底堅く推移する企業収益を背景に、景気は緩やかな回復基調を維持いたしました。当業界におきましては、空調機の全国出荷台数が多くあった第1四半期同等の物量を維持する良好な事業環境で推移いたしました。

こうした情勢のもと、当社グループは、更なる戦略受注に注力する一方、製販の生産性を向上させるための業務フローの見直しや個別受注生産サービス向上等に関するシステム投資などに努めてまいりました。

セグメントの業績は、次のとおりであります。

● 日本

良好な事業環境を背景に、空調機器の需要の取り込みや空調工事に尽力した結果、売上高は18,693百万円（前年同四半期比22.9%増）となりました。利益面におきましては、戦略受注の成果に増収効果が重なったことから、セグメント利益（営業利益）は4,206百万円（前年同四半期比134.7%増）となりました。

●アジア

中国景気は引き続き緩やかな減速が見込まれるなか、採算性を重視した販売戦略への切り替えを進めているものの空調機器販売の減少を補うに至らず、売上高は1,826百万円（前年同四半期比16.3%減）となり、セグメント損失（営業損失）は246百万円（前年同四半期はセグメント損失349百万円）となりました。

この結果、当社グループの売上高は20,504百万円（前年同四半期比18.1%増）となりました。利益面におきましては、営業利益は3,975百万円（前年同四半期比171.9%増）、経常利益は4,244百万円（前年同四半期比161.0%増）、親会社株主に帰属する四半期純利益は2,944百万円（前年同四半期比152.8%増）となりました。

当中間期の配当金につきましては期初の計画より3円増配し、1株につき20円といたします。また、期末配当金につきましても期初の計画より7円増配し1株につき38円に、通期では1株当たり58円の年間配当を予定しております。なお期末配当金には、創立70周年記念配当10円を含んでおります。

株主の皆様におかれましては、今後とも何卒一層のご支援を賜わりますようお願い申し上げます。

2019年12月

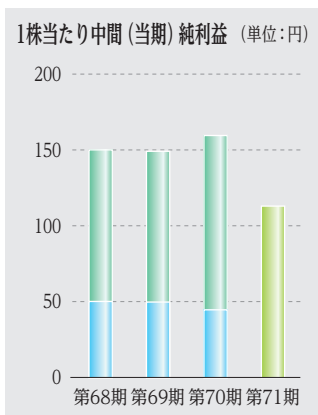
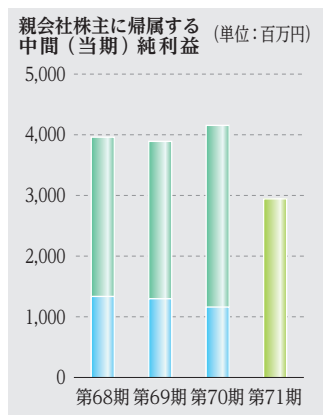
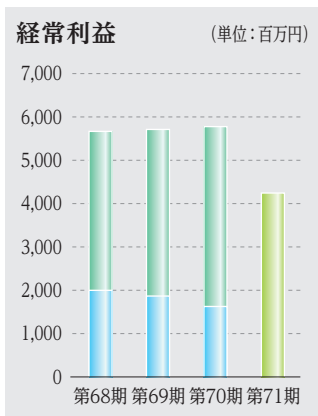
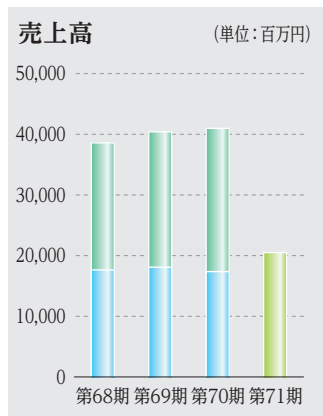
● 連結財務ハイライト

業績および財産の状況の推移

	第68期 2016年度	第69期 2017年度	第70期 2018年度	第71期(中間) 2019年度中間期
売上高(百万円)	38,578	40,416	40,974	20,504
経常利益(百万円)	5,669	5,714	5,777	4,244
親会社株主に帰属する 中間(当期)純利益 (百万円)	3,964	3,891	4,155	2,944
1株当たり中間(当期)純利益(円)	150.05	149.12	159.52	112.98
純資産(百万円)	36,130	39,716	42,316	44,442
総資産(百万円)	52,989	59,094	62,170	62,193

(注) 1株当たり中間(当期)純利益は、期中平均発行済株式総数(自己株式数を除く)により算出しております。なお、1株当たり中間(当期)純利益を算定するための自己株式数には、第69期より株式付与ESOP信託が保有する当社株式を含めております。

■ 中間期 ■ 通期 ■ 当中間期





連結貸借対照表

(2019年9月30日現在)

(単位：百万円)

科 目	金 額	科 目	金 額
(資産の部)		(負債の部)	
流 動 資 産	37,641	流 動 負 債	13,598
現金及び預金	16,949	支払手形及び買掛金	3,637
受取手形及び売掛金	12,812	電子記録債務	3,055
電子記録債権	5,959	短期借入金	1,061
商品及び製品	498	一年内償還予定の社債	500
仕 掛 品	896	一年内返済予定の長期借入金	126
原 材 料	889	未払法人税等	1,453
そ の 他	524	賞与引当金	777
貸倒引当金	△ 889	そ の 他	2,987
固 定 資 産	24,552	固 定 負 債	4,152
有形固定資産	12,873	長期借入金	380
無形固定資産	947	役員退職慰労引当金	22
投資その他の資産	10,732	株式給付引当金	93
投資有価証券	8,516	退職給付に係る負債	2,036
そ の 他	2,240	そ の 他	1,619
貸倒引当金	△ 24	負 債 合 計	17,751
		(純資産の部)	
		株 主 資 本	40,458
		資 本 金	5,822
		資 本 剩 余 金	6,076
		利 益 剩 余 金	30,073
		自 己 株 式	△ 1,514
		その他の包括利益累計額	1,542
		その他有価証券評価差額金	2,179
		土地再評価差額金	△ 725
		為替換算調整勘定	83
		退職給付に係る調整累計額	5
		非支配株主持分	2,441
		純 資 産 合 計	44,442
資 産 合 計	62,193	負 債 ・ 純 資 産 合 計	62,193

(注) 記載金額は、百万円未満の端数を切り捨てて表示しております。

● 連結損益計算書 (自 2019年4月1日 至 2019年9月30日)

(単位：百万円)

科 目	金 額	
売 上 高		20,504
売 上 原 価		12,254
売 上 総 利 益		8,250
販売費及び一般管理費		4,274
営 業 利 益		3,975
営 業 外 収 益		
受取利息及び配当金	116	
持分法による投資利益	52	
そ の 他	156	326
営 業 外 費 用		
支 払 利 息	8	
そ の 他	48	56
経 常 利 益		4,244
税金等調整前四半期純利益		4,244
法人税、住民税及び事業税	1,474	
法 人 税 等 調 整 額	△ 93	1,380
四 半 期 純 利 益		2,864
非支配株主に帰属する四半期純損失(△)		△ 80
親会社株主に帰属する四半期純利益		2,944

(注) 記載金額は、百万円未満の端数を切り捨てて表示しております。

● 連結キャッシュ・フロー計算書 (自 2019年4月1日 至 2019年9月30日)

(単位：百万円)

科 目	金 額
営業活動によるキャッシュ・フロー	3,084
投資活動によるキャッシュ・フロー	△ 627
財務活動によるキャッシュ・フロー	△ 829
現金及び現金同等物に係る換算差額	△ 25
現金及び現金同等物の増減額(△は減少)	1,602
現金及び現金同等物の期首残高	15,197
現金及び現金同等物の四半期末残高	16,799

(注) 記載金額は、百万円未満の端数を切り捨てて表示しております。

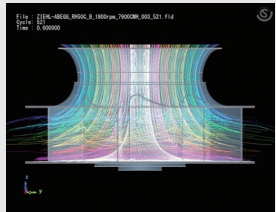
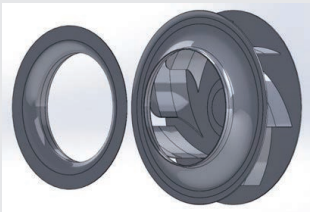
製品
紹介コンパクト型空調機用の熱交換器
(WTS型)

熱交換性能の向上を目指し、熱流体シミュレーションを活用しながら、各種パラメータや構成部品を一つ一つ検討しました。空気側伝熱性能を向上させるため、フィンの形状を最適化した他、主管配列、フィン枚数の適正化を図ったことにより、熱交換性能は従来比最大15%アップを実現しました。

製品
紹介コンパクト型空調機用のプラグファン
(PS型)

これまでの豊富な設計実績とノウハウを基に流体シミュレーション (CFD) を活用しながら、送風機の各部材を最適設計しました。

ファンブレードには三次元翼を採用し、インレットコーンの形状見直しによる送風機の小型化とともに、従来比最大15%アップとなる静圧効率74%を達成しました。結果、送風動力の低減により、省エネルギー、低周波数域での低騒音化を実現し、製造工程における溶接箇所削減等による、CO₂排出量削減にも寄与しています。



● 会社の概要 (2019年9月30日現在)

商号	新晃工業株式会社 (SINKO INDUSTRIES LTD.)
設立	1950年6月16日
資本金	5,822,662,566円
業務内容	冷暖房、温湿度調整、換気装置ならびに冷凍、冷蔵装置用機器の設計製作、販売および仲介。冷暖房設備工事、空調機器設置工事の請負施工。 建築用資材(床材・壁材・梁材)の製造および販売。 消火設備の設計、施工ならびに保守、点検。建物設備全般の総合管理および各種清掃業。
従業員数	298名(連結ベース 1,440名)
事業所	<p>本社 大阪市北区南森町一丁目4番5号</p> <p>東京本社 東京都中央区日本橋浜町二丁目57番7号</p> <p>東京支社 東京都中央区日本橋浜町二丁目57番7号</p> <p>大阪支社 大阪市北区南森町一丁目4番5号</p> <p>名古屋支社 名古屋市中村区名駅南一丁目24番30号 名古屋三井ビルディング本館</p> <p>SINKOテクニカルセンター 神奈川県秦野市菩提160番地の1</p> <p>営業所 札幌、東北(仙台市)、九州(福岡市)</p>

■ 主要な関係会社

《国内》

- 新晃空調工業株式会社(岡山県)
- 新晃アトモス株式会社(東京都)
- 千代田ビル管財株式会社(東京都)
- 日本ビー・エー・シー株式会社(東京都)

《海外》

- 上海新晃空調設備股份有限公司(中国)

役員

(2019年9月30日現在)

取締役

代表取締役社長	武末青藤	田永田井倉野井端	昇徳健高智徳武美奈敬高充健	三聡治明二彰明昭則子史志積也一郎
取締役専務執行役員				
取締役常務執行役員				
取締役最高顧問				
取締役執行役員				
取締役執行役員				
取締役執行役員				
取締役執行役員				
取締役				
取締役				
取締役常務監査等委員				
取締役常務監査等委員				
取締役監査等委員				
取締役監査等委員				
取締役監査等委員				

(注) 取締役安達美奈子、山田 積、藤田充也および水村健一郎は、社外取締役であります。

執行役員

専務執行役員	川三佐酒青佐北東大	中輪藤井柳野殿浜槻	隆秀芳泰雅寿慎昭	一康行明之一生二仁
常務執行役員				
執行役員				
執行役員				
執行役員				
執行役員				
執行役員				
執行役員				

株式の状況 (2019年9月30日現在)

発行可能株式総数	79,850,000株
発行済株式の総数	27,212,263株
株主数	13,409名

大株主

株主名	持株数	持株比率
株式会社明晃	4,507 ^{千株}	17.21 [%]
日本トラスティ・サービス信託銀行株式会社(信託口)	1,557	5.94
日本マスタートラスト信託銀行株式会社(信託口)	1,495	5.71
ダイキン工業株式会社	1,350	5.15
株式会社三菱UFJ銀行	1,289	4.92
SSBTC CLIENT OMNIBUS ACCOUNT	656	2.50
日本生命保険相互会社	621	2.37
株式会社りそな銀行	557	2.12
新晃持株会	432	1.65
日本トラスティ・サービス信託銀行株式会社(信託口5)	372	1.42

(注) 当社は、自己株式1,026千株を保有しておりますが、上記大株主から除いております。また、持株比率は自己株式を控除して算出しております。なお、自己株式には、株式付与ESOP信託が保有する当社株式121千株を含んでおりません。

株主メモ

事業年度	4月1日から翌年3月31日まで
期末配当金 受領株主確定日	3月31日
中間配当金 受領株主確定日	9月30日
定時株主総会	毎年6月
株主名簿管理人 特別口座の口座管理機関	三菱UFJ信託銀行株式会社
同連絡先	三菱UFJ信託銀行株式会社 大阪証券代行部 〒541-8502 大阪市中央区伏見町三丁目6番3号 TEL 0120-094-777 (通話料無料)
上場証券取引所	東京証券取引所
公告の方法	電子公告により行う 公告掲載URL www.sinko.co.jp (ただし、電子公告によることができない事故、 その他やむを得ない事由が生じたときには、 日本経済新聞に公告いたします。)
株主優待	毎年3月31日現在の1単元(100株)以上所有の株主様に、保有株式数・保有期間に応じたご優待品を贈呈いたします。

保有株式数	保有期間	
	1年未満	1年以上
100株以上 1,000株未満	図書カード 1,000円分	3,000円相当の当社オリジナル ご優待カタログギフトから一品
1,000株以上		5,000円相当の当社オリジナル ご優待カタログギフトから一品

(ご注意)

- 株券電子化に伴い、株主様の住所変更、買取請求その他各種お手続きにつきましては、原則、口座を開設されている口座管理機関(証券会社等)で承ることとなっております。口座を開設されている証券会社等にお問い合わせください。株主名簿管理人(三菱UFJ信託銀行)ではお取り扱いできませんのでご注意ください。
- 特別口座に記録された株式に関する各種お手続きにつきましては、三菱UFJ信託銀行が口座管理機関となっておりますので、上記特別口座の口座管理機関(三菱UFJ信託銀行)にお問い合わせください。なお、三菱UFJ信託銀行全国本支店でもお取次ぎいたします。
- 未受領の配当金につきましては、三菱UFJ信託銀行本支店でお支払いいたします。

当社ホームページのご案内



当社ホームページでは、IR情報、製品情報など、最新の情報がご覧いただけます。
どうぞご利用ください。

URL
www.sinko.co.jp



SINKO



UD
FONT

ユニバーサルデザイン (UD) の考え方に
基づき、より多くの人に見やすく読みまちが
えにくいデザインの文字を採用しています。